

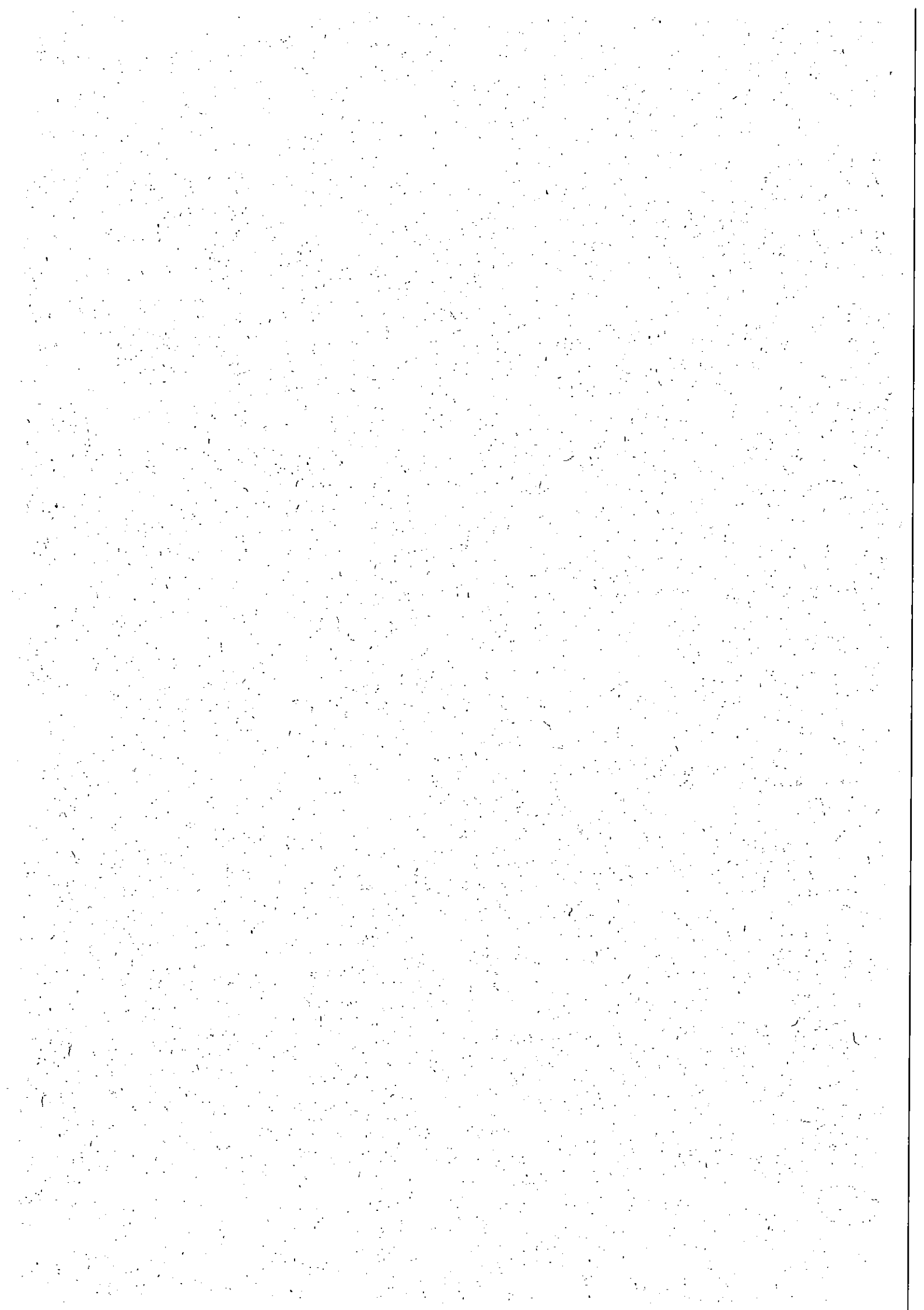
2.2.2. Dobrý zemědělský a environmentální stav půdy 5

DZES 5

Znění kontrolovaného požadavku DZES 5

Žadatel zajistí, že v rámci jím užívaného dílu půdního bloku se zemědělskou kulturou standardní orná půda se nebude vyskytovat souvislá plocha

- a) kukuřice, brambor, řepy, bobu setého, sóji, slunečnice a čiroku o velikosti od 2,01



do 4 ha, která obsahuje souvislou plochu silně erozně ohrožené půdy větší než 2 ha,

b) kukuřice, brambor, řepy, bobu setého, sóji, slunečnice a čiroku o velikosti větší než 4 ha, která obsahuje souvislou plochu silně erozně ohrožené půdy větší než 2 ha nebo jejíž výměra je z více než 50 % pokryta silně erozně ohroženou půdou,

c) řepky olejně a ostatních obilnin pěstovaných bez použití odpovídající půdoochranné technologie pro tyto plodiny o velikosti od 2,01 do 4 ha, která obsahuje souvislou plochu silně erozně ohrožené půdy větší než 2 ha,

d) řepky olejně a ostatních obilnin pěstovaných bez použití odpovídající půdoochranné technologie pro tyto plodiny o velikosti větší než 4 ha, která obsahuje souvislou plochu silně erozně ohrožené půdy větší než 2 ha nebo jejíž výměra je z více než 50 % pokryta silně erozně ohroženou půdou,

e) kukuřice, brambor, řepy, bobu setého, sóji, slunečnice a čiroku pěstovaných bez použití odpovídající půdoochranné technologie pro tyto plodiny o velikosti od 2,01 do 4 ha, která obsahuje souvislou plochu erozně ohrožené půdy větší než 2 ha neuvedenou v písmeni a), a

f) kukuřice, brambor, řepy, bobu setého, sóji, slunečnice a čiroku pěstovaných bez použití odpovídající půdoochranné technologie pro tyto plodiny o velikosti větší než 4 ha, která obsahuje souvislou plochu erozně ohrožené půdy větší než 2 ha nebo jejíž výměra je z více než 50 % pokryta erozně ohroženou půdou neuvedenou v písmeni b); tuto podmínku nemusí žadatel dodržovat na dílu půdního bloku o velikosti větší než 4 ha, který neobsahuje souvislou plochu erozně ohrožené půdy větší než 2 ha nebo jehož výměra není z více než 50 % pokryta erozně ohroženou půdou neuvedenou v písmeni b).

Žadatel nemusí dodržet podmínku podle písmene b) a d) na dílu půdního bloku o velikosti větší než 4 ha, který neobsahuje souvislou plochu silně erozně ohrožené půdy větší než 2 ha nebo jehož výměra není z více než 50 % pokryta silně erozně ohroženou půdou."

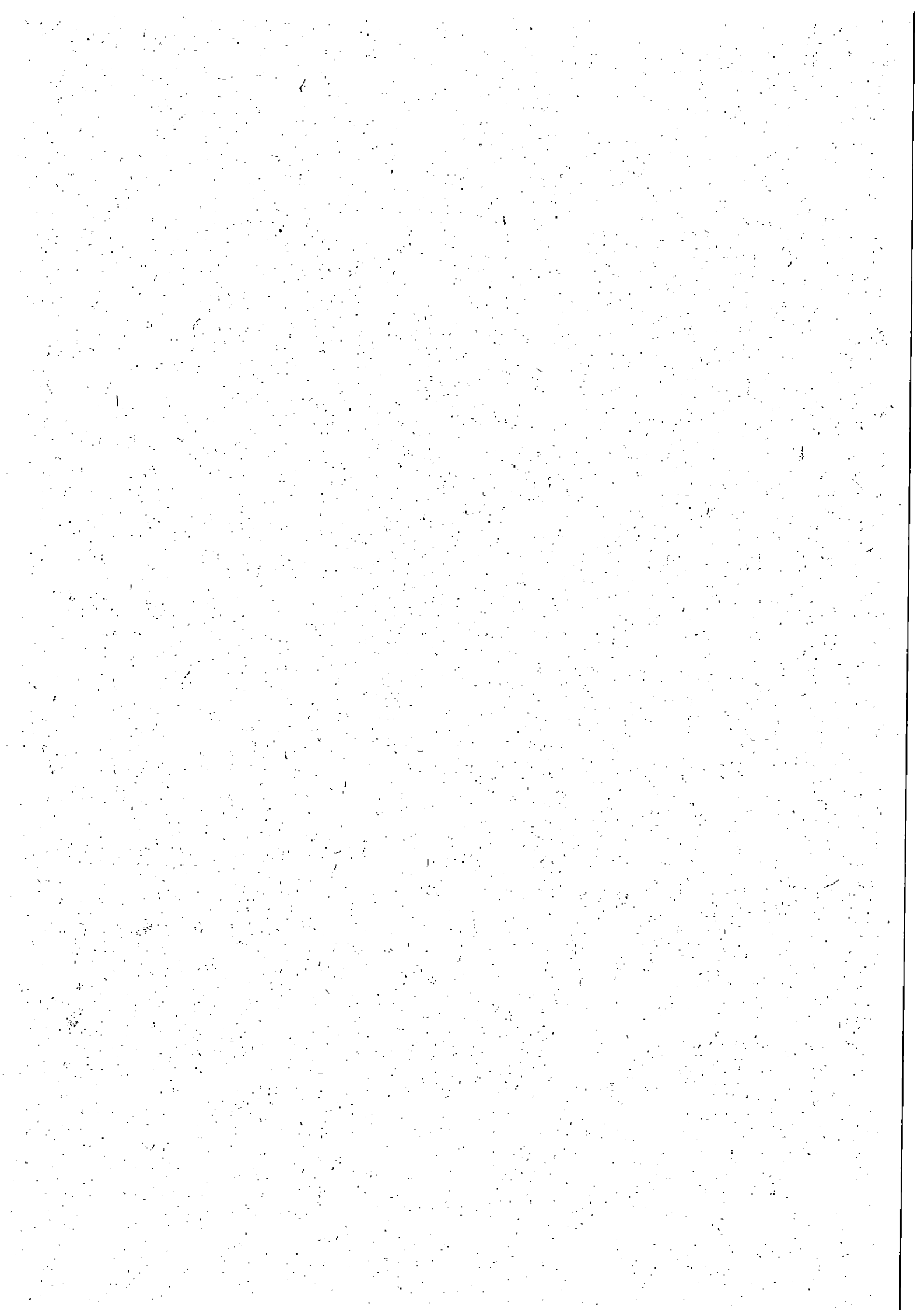
Hodnotí se:

na ploše oseté/osázené kukuřicí, bramborem, řepou, bobem setým, sójou, slunečnicí a čírokiem větší než 2 ha

- zda se nevyskytuje na silně erozně ohrožené ploše (podle pravidel redesignu),
- zda se na mírně erozně ohrožené ploše (podle pravidel redesignu) pěstuje s použitím odpovídající půdoochranné technologie - zakládání porostu do ochranné plodiny nebo rostlinných zbytků (obecná půdoochranná technologie), zakládání porostu po vrstevnici, podryvání (u cukrové řepy), strip-till, odkameňování, pěstování luškoobilných směsí, obsetí (ochrannými pásy), ochranné pásy, aplikace organické hmoty do půdy;

na ploše oseté ostatními obilninami a/nebo řepkou olejnou větší než 2 ha

- zda se na silně erozně ohrožené ploše (podle pravidel redesignu) pěstuje s použitím odpovídající půdoochranné technologie - zakládání porostu do ochranné plodiny nebo rostlinných zbytků (obecná půdoochranná technologie), podsev, podryvání (u řepky olejně), strip-till, obsetí (ochrannými pásy), ochranné pásy, aplikace organické hmoty do půdy.



Vysvětlení pojmů:

- Za souvislou plochu plodin s nízkou ochrannou funkcí jsou v rámci dílu půdního bloku považovány plochy oseté/osázené kukuřicí, bramborem, řepou, bobem setým, sójou, slunečnicí a čirokem, které nejsou od sebe navzájem odděleny plochou plodin s jinou než nízkou ochrannou funkcí o šířce alespoň 22 m;
- za souvislou plochu plodin se střední ochrannou funkcí jsou v rámci dílu půdního bloku považovány plochy oseté ostatními obilninami a řepkou olejnou, které nejsou od sebe navzájem odděleny plochou plodin s jinou než střední ochrannou funkcí o šířce alespoň 22 m.
- Za samostatnou souvislou plochu se považuje i souvislá plocha plodin s neurčenou ochrannou funkcí (např. mák, zeleniny apod.).

**I. Půdoochranné technologie pro pěstování ostatních obilnin a řepky olejně na plochách podle písm. c) a d), tedy PT pro pěstování SOF na SEO:**

- **Zakládání porostu do ochranné plodiny nebo rostlinných zbytků (obecná půdoochranná technologie)** - při zakládání porostů ostatních obilnin a/nebo řepky olejně pomocí obecné půdoochranné technologie platí podmínka dodržení minimálně 30% pokryvnosti půdy rostlinnými zbytky do doby vzcházení porostu, přičemž po vzejití porostu musí být vizuálně prokazatelné\*, že při zakládání porostů ostatních obilnin a řepky olejně na SEO plochách byla obecná půdoochranná technologie použita.

\*Vizuálně prokazatelné = povrch půdy je pokryt rostlinnými zbytky (platí i pro další níže uvedené PT odkazující na pokryvnost půdy).

**Kontrolované parametry:** % pokryvnosti.

**Neprovedení PT:** pokryvnost < 30 %, po vzejití porostu není použití PT vizuálně prokazatelné.

- **Podsev** – porosty ostatních obilnin a/nebo řepky olejně mohou být pěstovány s podsevem jetelovin, travních nebo jetelotravních směsí setým nejpozději společně s hlavní plodinou.

**Kontrolované parametry:** plodiny v podsevu, termín založení podsevu.

**Neprovedení PT:** v podsevu jiné než vyjmenované plodiny, nedodržení termínu výsevu.

- **Podrývání** – při zakládání porostů řepky olejně je provedeno podrytí (prokypření) půdního profilu do hloubky minimálně 25 cm s maximálním rozchodem pracovních nástrojů (rýh) 1 m. Doporučujeme provést podrývání ve směru vrstevnic.

**Kontrolované parametry:** min. hl. podrytí, max. rozchod rýh.

**Neprovedení PT:** podrytí do hloubky < 25 cm, překročení max. šíře rýh.

- **Strip-till** – principem této půdoochranné technologie je kombinace výhod ponechání nezpracované půdy a setí do pásů se zpracovanou půdou. Zemědělec zajistí ponechání nezpracované půdy v pásech ve směru vysévané plodiny, což doporučujeme provést ve směru vrstevnic. Šíře zpracovaných pásů nepřesáhne 30 cm. Plošný podíl nezpracované půdy bude min. 60 % plochy pozemku.

Na nezpracované části zemědělec zajistí minimální 30% pokrývnost půdy rostlinnými zbytky do doby vzcházení porostu, přičemž po vzejití porostu musí být vizuálně prokazatelné, že při zakládání porostů ostatních obilnin a řepky olejné na SEO plochách byla na nezpracované části půdy ponechána ochranná plodina nebo rostlinné zbytky.

**Kontrolované parametry:** max. šíře zpracovaného pásu, min. podíl nezpracované půdy, % pokrývnosti.

**Neprovedení PT:** šíře zpracovaných pásů > 30 cm, podíl nezpracované půdy < 60 % plochy pozemku, pokrývnost < 30 %, po vzejití porostu není použití PT vizuálně prokazatelné.

- **Obsetí (ochrannými pásy)** – maximálně 6ha souvislá plocha ostatních obilnin a/nebo řepky olejné je po celém svém obvodu obseta ostatními pícevinami (jednoletými a/nebo víceletými) a/nebo travním porostem\*. Tato plocha plodin ochranného pásu může být nahrazena/zkombinována s dílem půdního bloku stejného uživatele se zemědělskou kulturou travní porost, trvalý travní porost, zalesněná plocha, mimoprodukční plocha, úhor udržovaný s porostem výše vyjmenovaných plodin nebo jiná trvalá kultura s vymezeným ekologicky významným prvkem krajiny a tvorný sad. Tato plocha bude mít minimální šířku 22 m. Jako pás pro plnění podmínek DZES 5 nelze použít biopás založený s dotací v rámci AEKO.

**Kontrolované parametry:** max. velikost plochy plodin SOF, min. šíře ochranného pásu/DPB, plodiny/kultury na ochranném pásu/DPB.

**Neprovedení PT:** velikost plochy plodin SOF > 10 ha, min. šíře ochranného pásu/DPB < 22 m, na ochranném pásu/DPB jiné než vyjmenované plodiny/kultury.

\* Plodiny pro ochranné pásy jsou zejména: jetel, vojtěška, vikev, svazenka, atd. Podrobný výčet plodin je uveden v Příloze 5.3.

- **Ochranné pásy pro ostatní obilniny a/nebo řepku olejnou** - za ochranný pás se považuje souvislá plocha osetá ostatními pícevinami (jednoletými a/nebo víceletými) a/nebo travním porostem\* o minimální šířce 22 m založená v rámci dílu půdního bloku se souvislou plochou plodin se střední ochrannou funkcí, která má maximální šířku 220 m. (Z jakéhokoliv bodu v porostu plodin SOF k ochrannému pásu/DPB s vyjmenovanou kulturou/hranicí DPB, není vzdálenost větší než 110 m.)

Tato plocha plodin může být nahrazena/zkombinována s dílem půdního bloku stejného uživatele se zemědělskou kulturou travní porost, trvalý travní porost, zalesněná plocha, mimoprodukční plocha, úhor udržovaný s porostem výše vyjmenovaných plodin nebo jiná trvalá kultura s vymezeným ekologicky významným prvkem krajiny a tvorný sad. Tato plocha bude mít minimální šířku 22 m.

Plochu pásu je doporučeno založit tak, aby protínala alespoň 70 % všech odtokových linií vyznačených v evidenci půdy podle uživatelských vztahů v rámci příslušné souvislé plochy plodin se střední ochrannou funkcí. Pásy musí být zachovány s porostem nebo s ponechaným strništěm sklizené plodiny nebo s ponechanými rostlinnými zbytky (dodržení minimálně 30% pokrývnosti půdy rostlinnými zbytky do doby sklizně plodin se střední ochrannou funkcí). Jako ochranný pás pro účely plnění podmínek DZES 5 nelze použít biopás založený s dotací v rámci AEKO.

**Kontrolované parametry:** min. šíře ochranného pásu/DPB, plodiny/kultury na ochranném pásu/DPB, max. šíře plochy plodin SOF, % pokrývnosti.

**Neprovedení PT:** min. šíře ochranného pásu/DPB < 22 m, na ochranném pásu/DPB jiné než vyjmenované plodiny/kultury, max. šíře plochy plodin SOF > 250 m, pokrývnost < 30 %.

\* Plodiny pro ochranné pásy jsou zejména: jetel, vojtěška, vikve, svazenka, atd. Podrobný výčet plodin bude doplněn v Příloze 5.3.

- **Aplikace OH do půdy** – před založením porostu ostatních obilnin a/nebo řepky olejné je v rámci agrotechnického postupu v příslušném hospodářském roce (tzn. po 1. červenci roku předcházejícího roku podání Jednotné žádosti) provedeno zapravení tuhých organických hnojiv nebo tuhých statkových hnojiv vznikajících jako vedlejší produkt při chovu hospodářských zvířat (s výjimkou tuhých statkových hnojiv z chovu drůbeže) v minimální dávce 25 tun na hektar.

**Kontrolované parametry:** vyjmenovaná tuhá statková hnojiva nebo tuhá organická hnojiva použítá v hospodářském roce, min. stanovená dávka (evidence).

**Neprovedení PT:** použití jiných než vyjmenovaných hnojiv, nedodržení min. stanovené dávky.

**II. Půdoochranné technologie pro pěstování kukurice, brambor, řepy, bobu setého, sóji, slunečnice a čiroku na plochách podle písm. e) a f), tedy PT pro pěstování NOF na MEO:**

- **Zakládání porostu do ochranné plodiny nebo rostlinných zbytků (obecná půdoochranná technologie)** – při zakládání porostů plodin s nízkou ochrannou funkcí pomocí obecné půdoochranné technologie platí podmínka dodržení minimálně 20% pokrývnosti půdy rostlinnými zbytky do doby vzcházení porostu, přičemž do 30. června musí být zachována ještě minimální 10% pokrývnost půdy rostlinnými zbytky a po 1. červenci musí být vizuálně prokazatelné, že při zakládání porostů plodin s nízkou ochrannou funkcí na MEO plochách byla obecná půdoochranná technologie použita.

**Kontrolované parametry:** % pokrývnosti.

**Neprovedení PT:** pokrývnost < 20 % do doby vzcházení porostu, pokrývnost < 10 % do 30. června, po 1. červenci není použití PT vizuálně prokazatelné.

- **Zakládání porostu po vrstevnici** – lze realizovat pouze na DPB do velikosti **35 ha**. Na DPB s velikostí přesahující 35 ha nelze tuto technologii realizovat jako půdoochrannou technologii pro splnění podmínek standardu DZES 5, ale je nutné použít jinou PT pro plodiny NOF. Při realizaci půdoochranné technologie zakládání porostu po vrstevnici budou řádky porostu vedeny ve směru vrstevnic, přičemž tolerována bude odchylka od vrstevnice do 30°. Tato max. tolerovaná odchylka nemusí být dodržena na souvratích, a to maximálně v šířce 20 m od okraje souvislé plochy plodiny NOF.

**Kontrolované parametry:** max. odchylka od vrstevnice (mimo souvratě).

**Neprovedení PT:** odchylka směru řádků (mimo souvratě) od vrstevnice > 50°.

- **Podrývání (u cukrové řepy)** – v případě realizace této půdoochranné technologie zemědělec zajistí podrytí půdního profilu do hloubky minimálně 35 cm s maximálním rozchodem pracovních nástrojů (rýh) 1 m, a to nejlépe ve směru vrstevnic.

**Kontrolované parametry:** min. hl. podrytí, max. rozchod rýh.

**Neprovedení PT:** podrytí do hloubky < 30 cm; překročení max. šíře rýh.

- **Strip-till** – principem této půdoochranné technologie je kombinace výhod ponechání nezpracované půdy a setí do pásů se zpracovanou půdou. Zemědělec zajistí

ponechání nezpracované půdy v pásech ve směru vysévané plodiny, což doporučujeme provést ve směru vrstevnic. Šíře zpracovaných pásů nepřesáhne 30 cm. Plošný podíl nezpracované půdy bude min. 60 % plochy pozemku. Na nezpracované části zemědělec zajistí minimální 20% pokryvnost půdy rostlinnými zbytky do doby vzcházení porostu, přičemž do 30. června musí být zachována ještě minimální 10% pokryvnost půdy rostlinnými zbytky a po 1. červenci musí být vizuálně prokazatelné, že při zakládání porostů plodin s nízkou ochrannou funkcí na MEO plochách byla na nezpracované části půdy ponechána ochranná plodina nebo rostlinné zbytky.

**Kontrolované parametry:** max. šíře zpracovaného pásu, min. podíl nezpracované půdy, % pokryvnosti.

**Neprovedení PT:** šíře zpracovaných pásů > 30 cm, podíl nezpracované půdy < 60 % plochy pozemku, pokryvnost < 20 % do doby vzcházení porostu, pokryvnost < 10 % do 30. června, po 1. červenci není použití PT vizuálně prokazatelné.

- **Odkameňování** – tato PT je tvořena následujícími operacemi: rýhování, separace hrud a kamene a sázení do odkameněné půdy. Současně platí, že mezi jednotlivými dvojřádky je prostor, kam byly separátorem uloženy kameny a hroudy. Doporučujeme provést podrývání v kombinaci s důlkováním a hrázkováním v brázdách na povrchu hrůbků.

**Kontrolované parametry:** prostor se separovanými kameny a hroudami.

**Neprovedení PT:** PT nebyla provedena.

- **Pěstování luskobilných směsí** - plodiny obsažené ve směsi se na metr čtvereční výsevu LOS nahodile střídají, v porostu se na metr čtvereční výsevu LOS nachází min. 50 % rostlin obilovin, šířka řádku = meziřádkové rozmezí je max. 16 cm, LOS obsahuje z výčtu plodin pouze bob setý a/nebo sóju.

**Kontrolované parametry:** max. šíře meziřadí, min. zastoupení obilovin, zastoupení NOF.

**Neprovedení PT:** PT nebyla provedena.

- **Obsetí (ochrannými pásy)** – maximálně 6ha souvislá plocha plodin s nízkou ochrannou funkcí je po celém svém obvodu obseta ostatními plodinami (jednoletými a/nebo víceletými) a/nebo travním porostem a/nebo ostatními obilninami a/nebo řepkou olejnou\*. Tato plocha plodin může být nahrazena/zkombinována s dílem půdního bloku stejného uživatele se zemědělskou kulturou travní porost, trvalý travní porost, zalesněná plocha, mimoprodukční plocha, úhor udržovaný s porostem vyjmenovaných plodin nebo jiná trvalá kultura s vymezeným ekologicky významným prvkem krajiny tvorný sad. Tato plocha bude mít minimální šířku 22 m. Jako pás pro plnění podmínek DZES 5 nelze použít biopás založený s dotací v rámci AEKO.

**Kontrolované parametry:** max. velikost plochy plodin NOF, min. šíře ochranného pásu/DPB, plodiny/kultury na ochranném pásu/DPB.

**Neprovedení PT:** velikost plochy plodin NOF > 10 ha, min. šíře ochranného pásu/DPB < 22 m, na ochranném pásu/DPB jiné než vyjmenované plodiny/kultury.

\* Plodiny pro ochranné pásy jsou zejména: jetel, vojtěška, víkev, svazenka, atd. Podrobný výčet plodin je uveden v Příloze 5.3.



- **Ochranné pásy pro plodiny NOF** – za ochranný pás se považuje souvislá plocha osetá ostatními pícninami (jednoletými a/nebo víceletými) a/nebo travním porostem a/nebo ostatními obilninami a/nebo řepkou olejnou\* o minimální šířce 22 m založená v rámci dílu půdního bloku se souvislou plochou plodin s nízkou ochrannou funkcí, která má maximální šířku 220 m. (Z jakéhokoli bodu v porostu plodin NOF k ochrannému pásu/DPB s vyjmenovanou kulturou/hranici DPB, není vzdálenost větší než 110 m.)

Tato plocha plodin může být nahrazena/zkombinována s dílem půdního bloku stejného uživatele se zemědělskou kulturou travní porost, trvalý travní porost, zalesněná plocha, mimoprodukční plocha, úhor udržovaný s porostem výše vyjmenovaných plodin nebo jiná trvalá kultura s vymezeným ekologicky významným prvkem krajiny tvorný sad. Tato plocha bude mít minimální šířku 22 m.

Plochu pásu je doporučeno založit tak, aby protínala alespoň 70 % všech odtokových linií vyznačených v evidenci půdy podle uživatelských vztahů v rámci příslušné souvislé plochy plodin s nízkou ochrannou funkcí. Pásy musí být zachovány s porostem nebo s ponechaným střištěm sklizené plodiny nebo s ponechanými rostlinnými zbytky (dodržení minimálně 20% pokrývnosti půdy rostlinnými zbytky do doby sklizně plodin s nízkou ochrannou funkcí). Jako ochranný pás pro účely plnění podmínek DZES 5 nelze použít biopás založený s dotací v rámci AEKO.

**Kontrolované parametry:** min. šíře ochranného pásu/DPB, plodiny/kultury na ochranném pásu/DPB, max. šíře plochy plodin NOF, % pokrývnosti.

**Neprovedení PT:** min. šíře ochranného pásu/DPB < 22 m, na ochranném pásu/DPB jiné než vyjmenované plodiny/kultury, max. šíře plochy plodin NOF > 250 m, pokrývnost < 20 %.

\* Plodiny pro ochranné pásy jsou zejména: jetel, vojtěška, víkev, svazenka, atd. Podrobný výčet plodin bude doplněn v Příloze 5.3.

- **Aplikace OH do půdy** – před založením porostu kukuřice, brambor, řepy, bobu setého, sóji, slunečnice a čiroku je v rámci agrotechnického postupu v příslušném hospodářském roce (tzn. po 1. červenci roku předcházejícího roku podání Jednotné žádosti) provedeno zapravení tuhých organických hnojiv nebo tuhých statkových hnojiv vznikajících jako vedlejší produkt při chovu hospodářských zvířat (s výjimkou tuhých statkových hnojiv z chovu drůbeže) v minimální dávce 25 tun na hektar.

**Kontrolované parametry:** vyjmenovaná tuhá statková hnojiva nebo tuhá organická hnojiva použitá v hospodářském roce, min. stanovená dávka (evidence).

**Neprovedení PT:** použití jiných než vyjmenovaných hnojiv, nedodržení min. stanovené dávky.

#### Hodnotící tabulka

Kritéria	Stupně kritérií	Hodnocení
Rozsah	Malý	Součet ploch s porušením tvoří nejvýše 15 ha nebo součet ploch s porušením tvoří více než 15 ha, pokud podíl plochy s porušením je nejvýše 15 % součtu ploch žadatelem užívaných dílů půdních bloků se zemědělskou kulturou standardní orná půda vedených v LPIS jako erozně ohrožené a silně erozně ohrožené.
	Střední	Součet ploch s porušením tvoří více než 15 ha, pokud podíl plochy s porušením tvoří 15,01 až 30 % součtu ploch žadatelem užívaných

		dílů půdních bloků se zemědělskou kulturou standardní orná půda vedených v LPIS jako erozně ohrožené a silně erozně ohrožené.
	<b>Velký</b>	Součet ploch s porušením tvoří více než 15 ha, pokud podíl plochy s porušením tvoří více než 30 % součtu ploch žadatelem užívaných dílů půdních bloků se zemědělskou kulturou standardní orná půda vedených v LPIS jako erozně ohrožené a silně erozně ohrožené.
<b>Závažnost</b>	<b>Malá</b>	Díl půdního bloku s porušením, které bylo způsobeno neprovedením půdoochranné technologie, je nejvýše 1, nebo počet dílů půdních bloků s porušením, které bylo způsobeno nedostatečným provedením půdoochranné technologie, je nejvýše 2.
	<b>Střední</b>	Počet dílů půdních bloků s porušením, které bylo způsobeno nedostatečným provedením půdoochranné technologie, je 3 až 4.
	<b>Velká</b>	Počet dílů půdních bloků s porušením, které bylo způsobeno neprovedením půdoochranné technologie, je více než 1, počet dílů půdních bloků s porušením, které bylo způsobeno nedostatečným provedením půdoochranné technologie, je 5 a více, nebo porušení bylo způsobeno pěstováním kukuřice, brambor, řepy, bobu setého, sóji, slunečnice a čiroku na silně erozně ohrožené půdě.
<b>Trvalost</b>	<b>Odstranitelná</b>	x
	<b>Neodstranitelná</b>	Neodstranitelné porušení.
<b>Přímé nebezpečí pro lidské zdraví nebo zdraví zvířat</b>		Ne.
Další informace můžete získat na internetových stránkách Ministerstva zemědělství <a href="http://www.eagri.cz">www.eagri.cz</a> (Portál farmáře, LPIS), Státního zemědělského intervenčního fondu <a href="http://www.szif.cz">www.szif.cz</a> nebo Výzkumného ústavu meliorací a ochrany půdy <a href="http://www.vumop.cz">www.vumop.cz</a> .		

### 2.2.3. Dobrý zemědělský a environmentální stav půdy 6

Znění kontrolovaného požadavku DZES 6a		
<b>Žadatel</b>		
a) nepálí na jím užívaném dílu půdního bloku s druhem zemědělské kultury orná půda bylinné zbytky.		
<b>Hodnotí se:</b>		
<ul style="list-style-type: none"> <li>- skutečně vypálená plocha,</li> <li>- způsob vypalování: bodové (na shrabaných hromadách bylinných zbytků) nebo plošné.</li> </ul>		
<b>Příklad nejčastějších porušení:</b>		
Na dílu půdního bloku s kulturou sad zemědělec plošně vypálil trávu na výměře 0,50 ha.		
<b>Hodnocení:</b> Rozsah porušení je malý, závažnost je velká, porušení je neodstranitelné.		
Hodnotící tabulka		
Kritéria	Stupně kritérií	Hodnocení
Rozsah	Malý	Součet ploch, kde došlo k pálení (spáleníšť), je do 1 hektaru včetně.

### 5.3. DODATEK K DZES 5

Nové podmínky standardu DZES 5 vstupují v platnost 1. ledna 2019, tzn. zemědělci je poprvé budou muset respektovat při zakládání jarních porostů plodin, na jejichž pěstování se vztahují. Porosty založené na podzim letošního roku budou do konce roku 2018 kontrolovány podle pravidel DZES 5 platných před novelou.

**Plodiny s nízkou ochrannou funkcí** (tzv. plodiny NOF) jsou: *kukuřice, brambory, řepa, bob setý, sója, slunečnice a čirok*. Z hlediska ochrany půdy jsou mezi tyto plodiny řazeny i *úhor bez porostu a plochy bez plodiny*.

**Plodiny se střední ochrannou funkcí** (tzn. plodiny SOF) jsou: *ostatní obilniny (kromě kukuřice a čiroku) a řepka olejná*.

Při pěstování plodin SOF na plochách označených podle pravidel redesignu jako silně erozně ohrožené je možné využít mj. půdoochranné technologie obsetí nebo ochranné pásy. Plodiny, které lze použít na osetí těchto ochranných pásů jsou dle číselníku plodin v LPIS tyto: bér, bojínek hlíznatý, bojínek luční, dočasný travní porost, festulolium, hořčice bílá, hořčice hnědá, hořčice sarepská, chrastice rákosovitá, jetel (*T. nigrescens Viv.*), jetel ladní, jetel luční, jetel nachový, jetel perský (zvrácený), jetel plazivý, jetel švédský (zvrhlý), jetelotravní směs, jílek hybridní, jílek mnohokvětý italský, jílek mnohokvětý jednoletý, jílek vytrvalý, kapusta krmná, kostřava červená, kostřava luční, kostřava ovčí, kostřava rákosovitá, krambe habešská, lesknice kanárská, lesknice vodní, lipnice bahenní, lipnice hajní, lipnice luční, lipnice obecná, lipnice roční, lipnice smáčkutá, luční směs trav, lupina modrá, mastňák habešský, medyněk vlnatý, metlice trsnatá, mužák prorostlý, ostatní směsky, ovsík vyvýšený, ozdobnice obrovská, pastevní směs trav, pohánka hřebenitá, psárka luční, psineček psí, psineček tenký, psineček veliký, psineček výběžkatý, řepice ozimá, sléz přeslenitý, směs krmná (čejka), směs pro krmný biopás, směs pro meziplodiny, směs pro nektarodárný biopás, směs pro ochranný pás (§ 14 - q NV PP), směs pro opylovače (čejka), směs s převahou proteinových plodin, směs s převahou proteinových plodin s obilovinami, směsi plodin pro souvrať (§ 14 NV PP), směsi trav pro energetické využití, směsky luskovin, srha hajní (srha Aschersonova), srha laločnatá (říznačka), svazenka vratičolistá, sveřep (horský), sveřep bezbranný, sveřep samužníkovitý, světlice barvířská, šťovík, tomka vonná, trávy pro ochranné pásy, trávy s leguminózami, trávy semenné porosty, trojštět žlutavý, trvalý travní porost, vikev huňatá, vikev panonská, vikev setá, vodnice, vojtěška setá a vojtěškotravní směs s převahou vojtěšky.

Při pěstování plodin NOF na plochách označených podle pravidel redesignu jako mírně erozně ohrožené je též možné využít půdoochranné technologie obsetí nebo ochranné pásy. Plodiny, které lze použít na osetí těchto ochranných pásů jsou dle číselníku plodin v LPIS tytéž jako pro ochranné pásy využívané pro plodiny SOF na silně erozně ohrožených plochách a navíc ještě: ječmen jarní, ječmen ozimý dvouřadý, ječmen ozimý víceřadý, oves nahý, oves pluchatý, pohanka obecná, proso seté, pšenice dvouzrnka, pšenice setá jarní, pšenice setá ozimá, pšenice špalda, pšenice tvrdá jarní, pšenice tvrdá ozimá, řepka jarní, řepka ozimá, směsky obilovin, triticales jarní, triticales ozimé, žito jarní, žito ozimé, žito trsnaté (lesní).

