



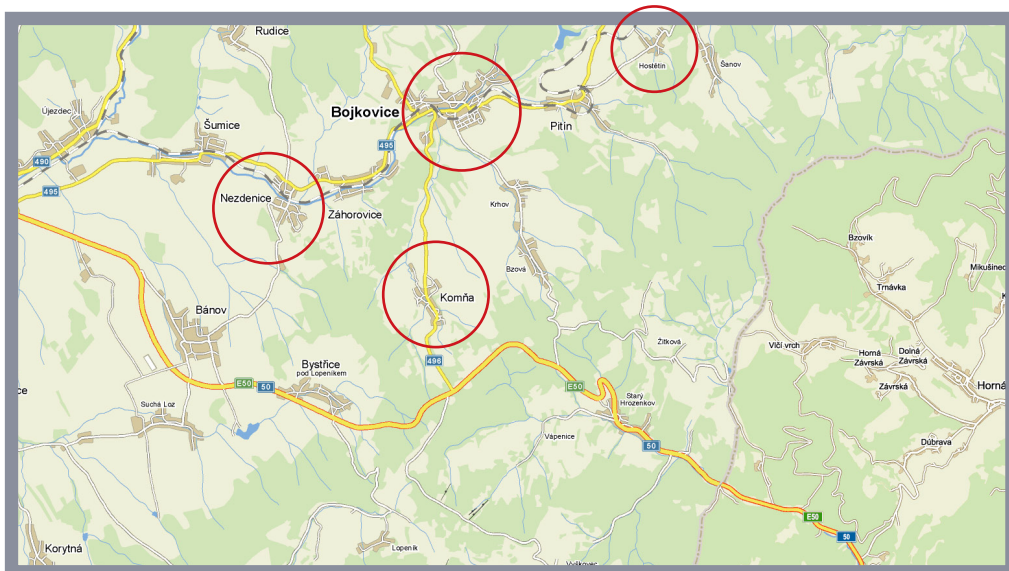
výlety s příběhem

Bojkovice – Komňa – Nezdenice

cestou můžete vidět
novogotický zámek
Nový Světlov
regionální muzeum
Bojkovska
likérku
přírodní
léčivou kyselku
zatopený lom
pramen Olšavy
památník
učitele národů
muzeum
zvěrokleštičů

Tajemství, adrenalin i romantika

V nedalekých Bojkovicích se můžete seznámit s historií zdejšího kraje v místním muzeu či při prohlídce zámku Nový Světlov. Pokud by se vám výlet zdál krátký, zajedte si autobusem do blízké obce Komňa, kde je k vidění tradiční obydlí zvěrokleštiče, což bývalo pro tuto oblast typické řemeslo. Z Komni se dá po **7 km** dlouhé žluté turistické trase dojít do Nezdenic, kde se můžete napít pachově výrazné kyselky.



Doprava

Z Hostětína do Bojkovic pěšky (2 doporučené trasy: **10 km** a **16 km**), na kole (asi **6 km**), vlakem i autobusem. Z Bojkovic do Komně autobusem (**5 km**). Z Komně do Nezdenic po žluté turistické trase (**7 km**).

Tento materiál vznikl pro potřeby návštěvníků Centra Veronica Hostětín – zde si jej můžete zapůjčit a prosíme vás také o jeho vrácení.

Ekologický institut Veronica – Pracoviště Hostětín

Centrum Veronica | Hostětín 86 | 687 71 Bojkovice

hostetin@veronica.cz | hostetin.veronica.cz | tel. +420

572 630 670

Bojkovice

Při svých výletech se můžete podívat i do blízkého městečka Bojkovice. Nachází se v údolí řeky Olšavy v nadmořské výšce okolo 300 metrů nad mořem. První zmínka o Bojkovicích pochází z roku 1362, nicméně archeologické nálezy napovídají, že lidé tuto oblast osídlovali již dříve. V minulosti Bojkovice proslavili soukeníci a také zvěrokleštiči, kteří za prací odcházeli i do zahraničí. V minulosti zde vznikly podniky jako železná huť nebo sodovkárna. V současnosti zde funguje zbrojní podnik Zeveta.

Město má asi 3900 obyvatel. Věvodí mu zámek Nový Světlov. Dále můžete vidět kostel sv. Vavřince, hraběcí hrobku, kapli Tetaurky, morový sloup. Doporučujeme návštěvu Informačního centra a restaurace Chalupa v blízkosti Městského úřadu.

V Bojkovicích je letní koupaliště, letní kino, sportovní hala, u zámku Nový Světlov jsou tenisové kurty. Koná se tam řada kulturních akcí.

Památky v Bojkovicích



Kostel svatého Vavřince byl postaven v 17. století ve stylu raného baroka. Nad kostelem se nachází památný dub. Nad Bojkovicemi směrem na Rudimov dříve stával jiný vzrostlý dub, který byl pojmenován Masarykův, protože k němu pan prezident Masaryk rád chodil na procházky.



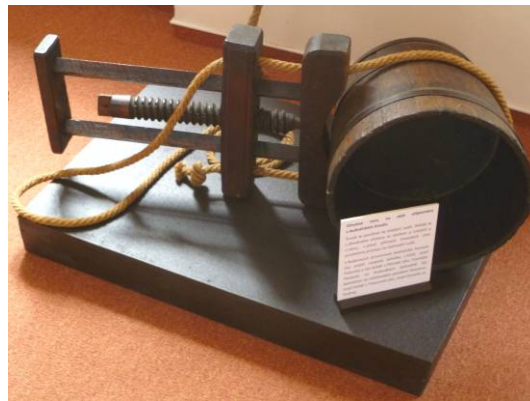
Nad městem se tyčí Nový Světlov, který byl původně hradem strážícím pohraničí. V 19. století byl Nový Světlov přestavěn ve stylu anglické tudorské gotiky, s parkem a sochou bohyně Diany. Na zámku v současnosti sídlí hotel s restaurací a konají se zde průvodcované prohlídky. Více informací na www.zameksvetlov.cz

Muzeum Bojkovska

Počátky muzea se datují do roku 1931, kdy byly sbírky umístěny v budově měšťanské školy. Někdy čas muzeum sídlilo i na zámku Nový Světlov, ale v současnosti jej můžete navštívit na ulici Palackého v budově pošty (bývalý okresní soud). Můžete se zde seznámit s tradičními řemesly na Bojkovsku, s místními kroji i archeologickými nálezy z okolí. Internetové stránky muzea: www.muzeumbojkovska.cz



Tradiční vybavení domácnosti.



Ukázka bednářského řemesla.

Kterak se dostat z Hostětína do Bojkovic a zpět

Existuje více způsobů, jak překonat vzdálenost mezi Hostětínem a Bojkovicemi. Při pěkném počasí si můžete vyrazit na kole. Z Hostětína pojedete po silnici, v Pitíně u mostu pak můžete najet na Nezdenický cyklookruh. Z Hostětína jezdí do Bojkovic i vlaky a autobusy. Na doby odjezdů se můžete zeptat zaměstnanců Centra Veronica. Anebo se za pěkného počasí můžete vydat do Bojkovic „po svých“. Nabízíme dvě varianty tras pro pěší.

Pěší trasa 1

Během této asi 16 km dlouhé cesty se budete řídit turistickými značkami. Převážná část trasy vede lesem, ovšem nad Bojkovicemi Vás čekají při příznivém počasí pěkné výhledy do krajiny. Cestou můžete poznávat různorodou faunu a flóru Bílých Karpat, ale také obdivovat umělecká díla ze dřeva.



Půjdete od Centra Veronica kolem obecního úřadu, před nímž je stromek vysazený waleským princem Charlesem, který obec navštívil v roce 2010. Za obecním úřadem si můžete všimnout posezení, které je doplněno dřevěnými sochami ovoce. Ty odkazují na ovocnářskou tradici v Hostětíně.



Kolem kapličky projdete k sousoší Skřítci (autor: Ivan Chudý). Modrobílé značení (nejedná se o turistickou značku, ale místní značení tvaru modro-bílého čtverce) Vás povede směrem vzhůru do lesa.



Budete procházet místy, kde podle legendy stával tzv. Kočí hrádek. Dnes lze na tomto místě spatřit dřevěné sochy tří koček od Petry Münsterové.



Cestou zkuste pozorovat, co v lese roste. Možná narazíte na lesní jahody nebo ostružiny. Modrobíle značená stezka Vás dovede na červeně značenou turistickou trasu na hřebeni.



Když půjdete po červené turistické značce, minete pramen Olšavy, která je největší řekou Bojkovska.



Během procházky se máte možnost rozhlédnout po vrcholcích Bílých Karpat a pozorovat typický ráz krajiny s loukami. Půjdete přes kopec Lokov, kde se napojíte na modře značenou turistickou trasu. Na tomto kopci se nachází lom, ke kterému si můžete udělat odbočku. V tomto lomu se těžil vápenc, který byl využíván v Jindřiščině huti v Bojkovicích.



Budete procházet obcí Krhov, která je místní částí Bojkovic. Můžete zde spatřit kapličku Nejsvětější Trojice.



Cestou z Lokova budete mít cíl cesty téměř neustále na očích, protože otevřená krajina nabízí široký rozhled do okolí. Můžete sledovat, jak se stále přibližujete k zámku Nový Světlov nebo se naopak ohlédnout za již navštívenými místy. Protože cesta v tomto úseku vede po silnici, můžete se zkusit z Krhova do Bojkovic svézt autobusem.

Pěší trasa 2

Tato trasa je kratší než předchozí varianta, má přibližně 8 km. Cestou vás čekají krásné výhledy do krajiny.



Z Centra Veronica se vydejte směrem k vlakové zastávce v Hostětíně a na rozcestí u lípy (je zde panel naučné stezky Naokolo Hostětína) zabočte doleva. Po polní cestě pokračujte směrem na Pitín.



Projdete lesíkem mezi poli a za ním odbočíte doprava. Přijдете k dřevěné soše Sovy, jejímž autorem je Robert Buček. Od této sochy se Vám naskytne výhled na okolní krajinu Bílých Karpat. V údolí lze spatřit věžičku kostela v Pitíně. Dokonce dohlédnete i k zámku Nový Světlov, který se nachází v cíli tohoto výletu.



Od „Sovy“ pokračujte na silnici vedoucí ze Slavičína do Pitína. Chvilí po ní kráčejte dolů směrem na Pitín a pak zabočte doprava na polní cestu vedoucí k železniční trati.



Za podchodem pod kolejemi odbočte vlevo. Když půjdete podél trati, narazíte na ranč pana Krahuly. V údolí pod rančem se nachází vodní nádrž na pitnou vodu Kolelač.



Pokračujte podél kolejí směrem na Pitín. V místě, kde se trať stáčí, přejděte louku směrem vpravo. Vejdete do lesa. Sejdete na Nezdenický cyklookruh, který je doplněn lavičkami a dřevěnými sochami. Po asfaltové cestě pak pohodlně dojdete do centra Bojkovic.



Jedna ze soch znázorňující místní zvířenu.

Kde měl původně stát Nový Světlov

Hrad Starý Světlov stával na příkrém kopci nad vesničkou Podhradí u Pozlovic. Usídlili se tu však loupežní rytíři, a tak se majitel světlovského panství rozhodl hledat místo pro hrad nový. Vyhlédl si pro něj nedaleký kopec Valy. Poddaní každý den lámali kámen, hasili vápno, káceli stromy a budovali na Valech Nový Světlov. Jenomže vše, co za den postavili, bylo do rána zbouráno. To se ví, že Světlovský pán chtěl stůj co stůj pachatele vypátrat! Dal stavbu ve dne v noci hlídat.

Když ponocný v Komni odtroubil půlnoc, zjevila se pod hvězdnatým nebem u rozestavěného zdiva vysoká postava v černém. Čarodějník zlověstně zakroužil hůlkou a zdivo se s rachotem začalo bortit.

Ustrašené strážce ráno vyprávěly, co se stalo. Majitel panství uznal, že by marně vzdoroval čaroději. A tak upustil od práce na kopci Valy a vybral pro svoje sídlo místo na skále nad městečkem Bojkovice, kde jeho hrad, později přestavěný na zámek, Nový Světlov dodnes stojí.

Na Starý Světlov, ze kterého dnes zbyly jen zbytky, se můžete vydat při výletu do Luhačovic. Z obce Podhradí tam vede značená naučná stezka.

Pokud by se Vám vycházka do Bojkovic nestačila, můžete si výlet prodloužit do okolních obcí Komňa a Nezdenice. Do Komni se dá dojet autobusem z Bojkovic. Z Komni pak vede do Nezdenic žlutá turistická trasa. Zpátky do Hostětína se dostanete veřejnou dopravou.

Komňa

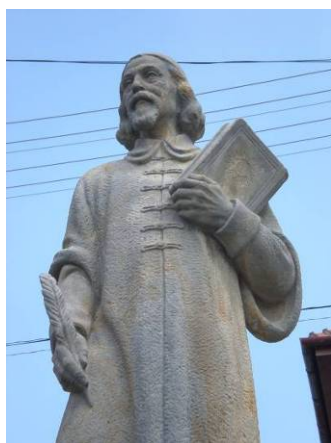
Obec asi s 600 obyvateli, je jedním ze tří pravděpodobných rodných míst J. A. Komenského (který zde má svůj památník – malé muzeum). Obec je vyhlášená také velmi zachovalou tradicí fašankových (masopustních) obchůzek s nezaměnitelnou skupinou černě oděných „skakúnů“. V Komni a okolí můžete vidět ještě kostel sv. Jakuba Většího, zříceninu hradu Zuvačov, přírodní památku – bývalý lom Rasová, malé muzeum – obydlí zvěrokleštiče.



Necelé dva kilometry od Komně můžete narazit na zbytky hradu Zuvačova.



Pokud tajemný hrad Zuvačov nenajdete v lesích, můžete si v Komni prohlédnout alespoň obraz v hospůdce u Špišků, kde vás přivítá také parafráze moudrostí od místního „možná rodáka“ J. A. Komenského: VEŠKERÉ KVALTOVÁNÍ TOLIKO PRO HOVADO DOBRÉ JEST... Tož posedte.



V Komni má „učitel národů“ Komenský malé muzeum i památník na návsi.



Obydlí zvěrokleštiče (zdejším nářečím miškára) získalo ocenění Lidová stavba roku 2009 a slouží jako malé muzeum tohoto řemesla. Prohlídku je nutné si předem domluvit (tel. +420 572 641 140 | +420 736 750 290).



Základním a dodnes používaným stavebním materiálem je místní kámen. Uvidíme ho na stodolách, zídkách... A také u studánky Růženky v Komni.

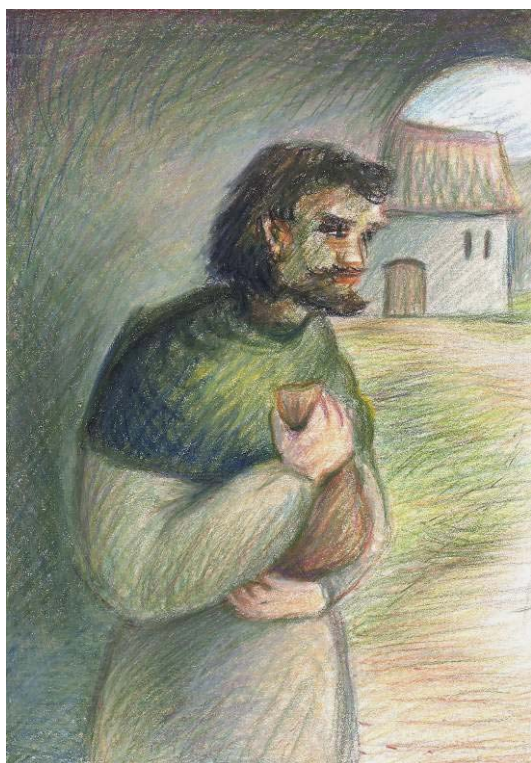


Podél cest i v humnech (jak se zde říká zahradám za stavením) můžete vidět např. diviznu velkokvětou, kterou se léčí záněty a nachlazení. Pro tradiční způsob obhospodařování zdejší krajiny jsou typické i kopy sena.



Lakotný rytíř na hradě Zuvačově

Na homolovitém kopci nad Komňou, kterému se říká Hrádek, stával kdysi Hrad Zuvačov. Zbytky tohoto hradu jsou tam patrné dodnes. Jeho pánem byl rytíř, který se vyznačoval neobyčejnou lakotností. V hradu, jako v obrovské kamenné klenotnici, shromažďoval zlato a jiné bohatství a o nic jiného neměl zájem. Když procházel sály s truhlicemi přetékajícími vzácnými věcmi, pořád mu připadalo, že má stále ještě příliš málo, a přemýšlel jak získat ještě více. Nenapadlo ho nikdy nic jiného, než ještě více ždímat, utiskovat a okrádat své poddané.



Unavení, tělesně vyčerpaní lidé s vyprahlými hrdly se vraceli z roboty, až když houstla tma. Všichni spěchali, aby ze svých políček alespoň část skromné úrody svezli do dřevěných stodůlek. Ano, takový máme život, ve dne na panské a teprve v noci na své, vzdychali sedláci. Žně nebraly konce a bída hleděla ze všech koutů venkovských chalup. To na Zuvačově je jiná, říkali si lidé, neboť se proslýchalo o ohromném bohatství rytíře. Čím dál tím častěji obracel lid hněvivé zraky k Zuvačovu. Čekal na svou příležitost. A ta přišla v podobě Žižkova vojska. Majitelé hradů a tvrzí si dovedli své poklady velmi dobře schovat a strážit. Ale byly doby, kdy si přece jen nebyli se svými cennostmi na hradě jistí. Taková doba nyní nastala.

Žižka táhl poprvé na Moravu, do Rakous a do Uher až k Trnavě na podzim roku 1423, ale byl zde stále Uhry znepokojován, a proto ustoupil přes Holíč zpět do Čech. Podruhé se chystal na Moravu a do Uher také na podzim, ale až následujícího roku. Zemřel však při tomto tažení 11. října 1424 u Přibyslavi a od dalšího tažení bylo tehdy upuštěno. Husité, zvláště Sirotcí s Prokopem Holým, táhli do Uher až v r. 1431. Vojsko se

dostalo do Pováží k Trenčínu, bylo však pronásledováno nejen uherskými vojsky, ale i velkou nepřízní počasí. Proto ustoupilo buď dolinou starohrozenkovskou nebo bošáckou až k Bánovu, kde 9. listopadu 1431 došlo k velké bitvě. Obyvatelé Komně se přidali k husitským vojskům. Bitva skončila pro Husity vítězně a v boji byl zničen nejen bánovský hrad, ale i Zuvačov nad Komňou.

Rytíř předvídal smutný konec svého hradu. Aby zachránil alespoň své poklady, převážel je sám tajně v noci do hluboké skrýše na Hradské Nivě u Bojkovic a na mnohá jiná místa v kraji. Jak rytíř skončil nevíme, ale Zuvačov byl vydrancován a vypálen. Nikdo ho již neopravil, a tak se pozvolna proměnil ve zříceninu. Komňané z něho po léta vozili kámen na svá obydlí. Bojkované se později dozvěděli o tajné skrýši na Hradské Nivě. Mnohokrát se pokoušeli o nalezení pokladu, ale neměli štěstí. Poklad prý hlídal velký černý pes, který se zjevoval v pravé poledne.

Část pokladu zlatých a stříbrných mincí byla nalezena v r. 1905 náhodou chudým sirotkem pod zaniklým hradem Zuvačovem, na úpatí Bučníku. Poklad byl ukryt v měděném kotlíčku.



Krajina Bílých Karpat je známá hlavně svojí rozmanitostí. Na loukách najdeme např. vzácné orchideje nebo léčivé byliny. Dobré seno ze zdejších luk bývalo vyhlášené a vozilo se až do Vídně.



Krásné jsou i bělokarpatské listnaté lesy – převážně bučiny a dubohabřiny.



Na mnoha místech, kvůli špatné dostupnosti, se využívá síla koní nebo těžká ruční práce.



Chráněná krajinná oblast Bílé Karpaty byla v roce 1996 vyhlášena organizací UNESCO evropskou biosférickou rezervací.



Tajuplné stopy po lidské činnosti objevíte nedaleko lomů. Pokud odbočíte z plánované žluté trasy doprava, po zelené značce dojdete ke kopci Valy, kde měl původně stát zámek Nový Světlov (nyní ho najdete nad Bojkovicemi).



V okolí „Modré vody“, menšího zatopeného lomu nad Nezdenicemi, můžete pozorovat pestrou krásu květin i vzácné živočichy.



Při svém sestupu z kopců se občas rozhlédněte po krásách kraje. Pozor na pasoucí se stáda a elektrické ohradníky!



Po procházce po pastvinách načerpejte sílu z Nezdenické kyselky. Pramen naleznete u místního koupaliště.



Kousek nad koupalištěm a pramenem kyselky je lyžařský areál a v lese přírodní zatopený lom „Nezdenká skála“.



Na závěr cesty se můžete v Nezdenicích cestou na nádraží zastavit na dětském hřišti.

Nezdenice

V obci, rozložené v protáhlém údolí kolem říčky Olšavy, žije asi 800 obyvatel. Stojí zde kostel sv. Petra a Pavla, vyvěrá uhličitánový minerální pramen, a najdete tu i zaniklý andezitový lom, empírový zámeček (dnes domov důchodců), koupaliště a malý lyžařský areál. Nezdenická likérka navazuje na zdejší tradice zpracování ovoce do podoby poněkud „ostřejších moků“, které jsou však, při správném užívání, lékem na ne jeden neduh. Z Nezdenic můžete dojet zpátky do Hostětína vlakem.



Obec Nezdenice, tel. +420 572 691 526
www.nezdenice.cz



Nezdenická likérka se nachází kousek pod budovou OÚ. Tato malá rodinná firma je držitelem regionální značky Tradice Bílých Karpat, která garantuje bělokarpatský původ a kvalitu. | www.likerkanezdenice.cz | tel. +420 776 797 090.

Na uvedeném telefonu si můžete domluvit i prohlídku likérky či nákup zboží.

Pomsta bílé paní – jak shořela sušárna ovoce

Ve zdejších kraji bývalo vždy dost ovoce, a tak se ho naučili naši předkové sušit. O Vánocích pak měli vítanou pochoutku plnou vitamínů a sušené plody vydržely v plátěném pytlíku i několik zim. U sadů tehdy stávalo i plno sušáren. Kdysi na podzim sušil i strýček Holačka, seděl na prahu a se svou fajčičkou hleděl do noci. Najednou uviděl krásnou bílou pannu, jak lehounce tančí, sotva se země dotýká. Dech se mu zatajil, nemohl z ní oči spustit, až mu fajfka vyhasla. Až po chvíli se v něm ozvala jeho čtveračivost. Zvedl jablíčko a hodil ho po té panně. Nechtěl jí ublížit, ale mířil dobře a zasáhl ji přímo do čela. Ta se rozzlobila a pravila: „Sama jsem tu bývala a sama tu zase budu!“ Pak zmizela. Té noci už nemohl strýček zaspát. Převaloval se z boku na bok, a tak si zapálil fajfku a až k ránu trochu zdříml. Ale jen usnul, sušárna už byla v plamenech. Jen taktak se mu podařilo utéct a zbyla tu jen hromádka popela. Novou sušárnu už strýček nestavěl. Věděl, že by před pomstou panny neobstál.

